



CULTURELE REIS DRESDEN

1-5 april 2019

1^e dag

Het is 3°C als we 's morgens op de bus wachten. Gelukkig komt even over zessen de bus al aanrijden. We kijken verbaasd op als blijkt dat achter het stuur een piepjonge chauffeur zit. Hij reageert alert: "Nee, ik heb geen rijbewijs, maar het is mij met de paplepel ingegoten". Het is de 23-jarige zoon van onze vaste chauffeur Jan!



Klokslag half zeven vertrekken we en bij Transferium Horsthoek in Heerde stap nog een deelnemer aan onze reis in.

Onze eerste stop is bij Frans op den Bult in Deurningen voor de koffie met gebak, vlak voor het Dreieck Hannover-West is de tweede stop en de derde bij Raststätte Plötzetal West (590 km). De reis verloopt spoedig en omstreeks zes uur zijn we bij ons hotel in Dresden, het IBIS hotel Dresden Zentrum in de Prager Strasse.



Dag 2

Vandaag gaan we eerst een stadsrondrit maken en vervolgens een wandeling waarin we de hoogtepunten van Dresden gaan zien.

De bus brengt ons langs het voetbalstation van Dynamo Dresden en de Grosser Garten, een 200 hectare groot park. We passeren de Gläserne Manufaktur, het volledig transparante gebouw van de autofabriek VW Dresden, gaan door de wijk Blasewitz met haar mooie architectuur en komen uiteindelijk uit op de Terrassenufer. Aan de overkant van de Elbe zien we een drietal paleizen, links het slot Albrechtsberg, in het midden het Lingnerschloss en rechts slot Eckberg.



Slot Albrechtsberg



Lingnerschloss



Slot Eckberg

Prins Albrecht van Pruisen woonde met zijn tweede gezin op Slot Albrechtsberg. Hij was gescheiden van prinses Marianne van Oranje-Nassau en toen zijn tweede vrouw niet van adel was werd hij verbannen uit Pruisen en kwam hij naar Dresden.

Het Lingnerslot was de verblijfplaats van de uitvinder van chlorodont tandpasta.

Slot Eckberg is een 19^e eeuwse paleis in Tudorstijl en is thans een hotel. Het wordt omringd door een park van 15 hectare met eeuwenoude bomen.

Op de Augustusbrug worden renovatiewerkzaamheden uitgevoerd. Strijd tussen twee partijen hebben ertoe geleid dat er nu twee hekwerken op ca. 15 cm. afstand van elkaar staan, waarvan één in de oude staat!



Augustusbrug

We verlaten de bus en gaan lopend naar het paleiscomplex de Zwinger dat werd gebouwd tussen 1710 en 1728 tussen de voormalige stadsfortificaties. De naam Zwinger betekent dan ook letterlijk “tussen de muren”. Zowel de binnen- als de buitenkant van de Zwinger is erg indrukwekkend. Rondom de binnenplaats zijn poorten en paviljoens gebouwd en binnen de muren vind je o.a. een klokkenspel van porselein, het porseleinemuseum van Dresden en het Wallpavillion met Hercules beeld.

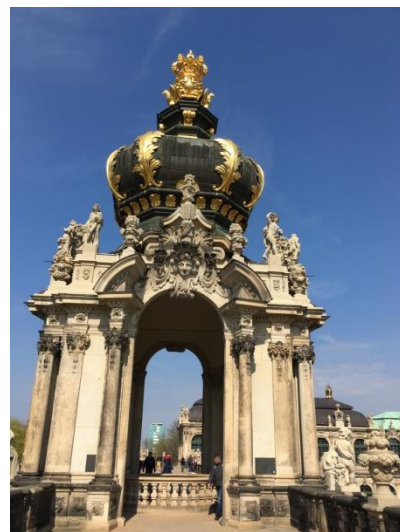
De beroemdste poort is ongetwijfeld de Kronentor met daarop een vergulde kroon, het symbool van het koningschap. De kroon wordt door vier Poolse adelaren gedragen.



Binnenplaats



Het klokkenspel van wit porselein



Kronentor

We lopen naar de Theaterplatz. Wat opvalt is dat alle oude gebouwen een viezige zwarte kleur hebben, maar dat heeft niets met vuil te maken. Het zandsteen waaruit alle barokke bouwwerken in Dresden bestaat, bevat veel ijzer. Met de tijd oxideert dit ijzer aan de buitenkant en de steen krijgt dan een zwarte kleur.

We staan voor de Semperoper Het harmonisch bouwwerk is mooi om te zien vanwege het regelmatige ritme van de zuilen en ramen dat culmineert in het hoofdportaal dat op een triomfboog lijkt en bekroond wordt door een quadriga met panthers.



Semperoper met ruitersstandbeeld van koning Johann van Saksen

We lopen tussen het Residenzschloss en de Schlosskirche door. Het Residenzschloss is een paleis en dateert uit de 15^e eeuw. Het was de residentie van de keurvorsten en koningen van Saksen. Een van de meest fascinerende eigenschappen van het kasteel is de veelheid aan architectonische stijlen, van barok tot neorenaissance.



Residenzschloss

Het kasteel wordt gedomineerd door de Hausmansturm, die uitkijkt over heel Dresden.

De sierpoort waar we onderdoor lopen gaf de vorst rechtstreeks toegang tot de Hofkirche vanuit het paleis.



De sierpoort

We passeren de Fürstenzug, een 200 meter lange muurdecoratie. Dit monumentaal mozaïek bestaat uit 25.000 porseleinen tegels uit Meissen waarop de vorsten van het huis Wettin zijn afgebeeld.



Fürstenzug am Stallhof



Detail

We wandelen verder om bij de grote binnenplaats te komen waar de voormalige kasteelstallen staan.

De uitrusting van de ridders was zwaar. Het harnas woog wel zo'n 85 kilo en daar kwam ook nog eens een lans van 20 kg bij! De paarden werden via de helling naar de eerste verdieping geleid. Daar werd de ridder met een soort takel op zijn paard gehesen. Vervolgens kwam het geheel van de helling af om aan het toernooi deel te nemen.



Der Langer Gang, ooit keurvorstelijke paardenstal



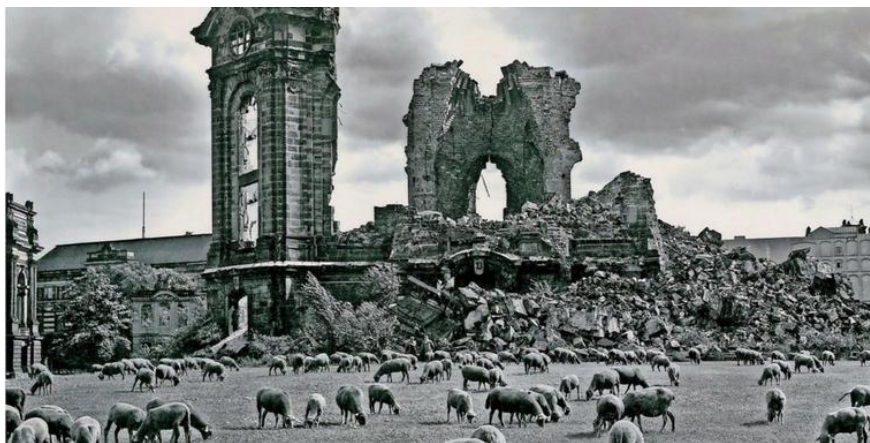
De helling voor de paarden gezien door de toegangspoort

We zijn op de Neumarkt beland. Halverwege het plein stond vroeger de stadsmuur. De Frauenkirche stond dus buiten de stadsmuur.



Neumarkt met de Frauenkirche

In de nacht van 13 op 14 februari 1945 vond een groot bombardement op Dresden plaats. De volgende ochtend volgde nog een luchtaanval. Het overgrote deel van de historische binnenstad werd verwoest. Twee dagen daarna stortte de Frauenkirche in elkaar. De brandende woonhuizen hadden een enorme hitte van meer dan 1000°C gegenereerd, waardoor in de kerk de zitplaatsen in brand waren geraakt en de zandstenen hun sterkte hadden verloren. Wegens geldgebrek is de berg puin en twee grote stukken muur tot 1993 bijna onaangeroerd blijven liggen.



Ruïne van de Frauenkirche in 1957

De wederopbouw van de Frauenkirche was een enorm project. Hoe maak je van een bouwwerk dat bijna helemaal aan puin ligt weer een uniek heiligdom? Een belangrijke voorwaarde was om zoveel mogelijk materiaal van de oude kerk te gebruiken. Het moest een wederopbouw zijn en geen nieuwbouw.

Daarom begon het project met puinruimen. In achttien maanden tijd werden alle brokstukken van de puinhoop gehaald en gecatalogiseerd. Onder andere met behulp van 3D-computerprogramma's bepaalde men van nog bruikbare steen waar hij in de Frauenkirche had gezeten. 43% van de huidige bouwmassa bestaat uit materiaal uit de oude kerk.

Vervolgens werd de Frauenkirche steen voor steen opgebouwd. Hiervoor gebruikte men de modernste technieken, maar ook ambachtelijke handwerkkunst. Zo zorgden machines uit de vliegtuigindustrie ervoor dat de nieuwe zandstenen op de millimeter nauwkeurig gezaagd konden worden. Een stalen constructie stabiliseert nu de koepelconstructie van de Steinerne Glocke.

Om een zo snel mogelijke wederopbouw mogelijk te maken ontwikkelden ingenieurs speciaal voor de Frauenkirche een uniek tijdelijk bouwdak. Het kon samen met het bouwwerk in de hoogte groeien en stelde de bouwvakkers in staat om tijdens regen en wind door te werken. De toewijding van iedereen die met het project te maken had en de grote stroom aan giften uit de hele wereld liet de wederopbouw onverwacht snel verlopen. In 1993 was men begonnen met puinruimen en in 1994 legde men de eerste steen. In de herfst van 2005 waren uiteindelijk alle bouwwerkzaamheden afgesloten.

De Frauenkirche is met oude én nieuwe zandstenen weer opgebouwd. De meeste stenen aan de buitenkant hebben daarom nog geen zwarte kleur, maar sommige wel. De kerk ziet er uit als een gigantische puzzel. Veel burgers van Dresden zien dit als een symbool voor de verbinding van de oude Frauenkirche met de herbouwde kerk. Over enkele tientallen jaren zullen ook de nieuwe stenen zwart zijn geworden.

Helaas kunnen we de kerk vandaag alleen maar van buiten zien, want hij is gesloten. Dan moeten we hem morgen maar van binnen bewonderen.



Frauenkirche

We lopen naar de Elbe en zien de grote glazen koepel van de Hochschule für Bildenden Künste Dresden, waarvan de grote glazen koepel door de bewoners van Dresden de Zitronenpresse wordt genoemd.



De "Citroenpers"

We maken een wandeling op de Brühlsche Terrasse, een must voor iedereen die Dresden bezoekt vanwege het fraaie uitzicht op de rivier de Elbe. Het terras strekt zich over een lengte van ongeveer vijfhonderd meter uit tussen de Augustusbrücke en de Carolabrücke.



Brühlsche Terrasse met rechts het busteportret van beeldhouwer Ernst Rietschel

Even verderop komen we het Ständehaus tegen, het voormalige parlamentsgebouw, tegenwoordig het gerechtshof.



Ständehaus

De rest van de middag kunnen we nog wat op eigen gelegenheid rondkijken.

Dag 3

Exact om tien uur gaan we op weg naar ons eerste doel van deze dag: het Keurvorstelijk Slot Pillnitz. Het is evenals gisteren zonnig en de temperatuur zal oplopen tot 18°C.

We rijden langs het Taschenbergpaleis dat tussen 1705 en 1708 is gebouwd voor Anna Constantia gravin von Cosel.



Taschenbergpaleis

Bij de Elbe aangekomen rijden we stroomopwaarts en zien aan de overkant de Statskanzlei. Sinds 1990 is het gebouw de zetel van de Saksische deelstaatregering en de Saksische kanselarij.



Staatskanzlei

We passeren de Waldschlösschenbrug die in het verleden de nodige beroering heeft veroorzaakt. Het Elbedal is namelijk van de werelderfgoedlijst van de Unesco geschrapt vanwege de aanleg daarvan. Deze 635 meter lange brug met vier rijbanen veranderde het landschap volgens Unesco dusdanig dat een plek op de werelderfgoedlijst niet meer gerechtvaardigd was.

We steken de Elbe over via de Blauwe Brug, die de stadsdelen Blasewitz en Loschwitz verbindt. De ijzeren constructie zonder pijlers overspant de Elbe over een breedte van 150 meter. Toen de brug in 1893 werd gebouwd gold dat als een technisch wonder.



Blauwe Brug

Aan de andere kant van de Elbe gaan we weer verder stroomopwaarts. Kort voor we het Slot Pillnitz bereiken rijden we langs het stadsdeel Hosterwitz waar Carl Maria von Weber o.a. aan zijn opera de “Freischütz” werkte.

Niet veel later komen we aan bij het Slot Pillnitz. Aan het eind van de 17e eeuw kreeg keurvorst August der Starke dit landgoed in handen. Hij leefde gescheiden van zijn vrouw en had vele minnaressen, waaronder Anna Constantina gravin von Cosel. In 1707 gaf hij haar het slot cadeau. Toen August een nieuwe minnares nam, was gravin von Cosel jaloeus en deed ze er alles aan om de nieuwe vrouw weg te krijgen. Daarop stuurde August gravin von Cosel zelf weg. In reactie dreigde zij de buitenechtelijke relaties van Augustus openbaar te maken. Dit voorkwam hij door haar op te sluiten in de burcht Stolpen.

Zo kwam het slot Pillnitz weer in het bezit van de keurvorst en liet hij het verbouwen tot een “Oosters lustslot voor feestpartijen in het park en op het water”.

Eerst werd het Waterpaleis met zijn harmonisch gedraaide trappen, die tot aan de Elbe reiken, gebouwd. De daken en de beschilderingen van de holkelen geven duidelijk de Chinese invloed aan die toentertijd in de mode was.



Het Waterpaleis

Daarna ontstond in 1724 het Bergpaleis dat het spiegelbeeld vormt. Aan het eind van de 18^e eeuw volgde de bouw van de vleugels. Nadat in 1824 het paleisje van gravin von Cosel was afgebrand, ontstond op die plaats een classicistisch gebouw dat beide gebouwen verbindt.



Het Bergpaleis



De Tritonengondel, de Keurvorstelijke gondel van rond 1800.

Op het 23 hectare grote landgoed staat het glazen cameliahuis met haar meer dan 230 jaar oude plant. De camelia is inmiddels 8,60 meter hoog en heeft een diameter van bijna 11 meter. In de bloeiperiode van half februari tot april zijn er tienduizenden klok- en karmijnrode bloemen te bewonderen. Je kan de camelia van alle kanten bekijken langs de twee verdiepingen van het glazen huis.



Glazen Cameliahuis

Op de muur van het Waterpaleis staan de hoogwaterstanden van de Elbe aangegeven. Op 31 maart 1845 en 12 augustus 2002 werden de hoogste standen tot nog toe gemeten. De keuken van het Waterpaleis staat in de kelder van het gebouw. Wanneer bij hoogwater de Elbe met haar vieze water de keuken dreigt blank te zetten vult de brandweer de keuken met schoon water om dat te voorkomen.



Hoogwaterstanden



Aanlegplaats gondels bij het Waterpaleis

Het onderhouden van zo'n groot landgoed kost natuurlijk veel geld. Daarom is in het verleden de "Frohe Dienst" ingevoerd. Boeren die hun pacht niet kunnen betalen kunnen op het landgoed als "tegenprestatie" zonder betaling arbeid verrichten.

Na het paleisbezoek gaan we naar Elbsandsteingebirge dat Sächsische Schweiz wordt genoemd. Aan het hof van de Keurvorst verbleven Zwitserse schilders die hier inspiratie opdeden. Zij vonden dat het landschap veel op dat van hun vaderland leek, vandaar de naam Sächsische Schweiz.

We komen in Duitsland nogal wat plaatsen tegen die op "stein" of "berg" eindigen. "Stein" duidt op zandsteen en "berg" vulkanisch gesteente.

We rijden door het Nationaal Park Sächsische Schweiz. De Bastei, een rotsformatie met een hoogte van 305 meter, is daar een onderdeel van.

We komen voor de lunch aan bij Berghotel en Panoramarestaurant Bastei in Lomen waar we genieten van het prachtige uitzicht op de Elbe.



Zicht op de Elbe richting Tsjechië



De Bastei

Na de lunch gaan we “huiswaarts” via het plaatsje Bad Schandau. Terug in Dresden stappen we uit in de Wilsdruffer Strasse om alsnog de Frauenkirche van binnen te bekijken.

Door de hoge ramen straalt de zon naar binnen en het laat de hele kerk schitteren in een zuiver wit licht. Het altaar met zijn prachtige heiligenbeelden en fraaie houtsnijwerk is opgebouwd uit veel goud en wit marmer. Boven zie je de beroemde koepelconstructie met daarop afbeeldingen van heiligen in goud, lichtblauw, roze en weer wit. Ook de pilaren rondom de kerk zijn van wit marmer. Zelfs de houten banken zijn, net als de poort, van een lichtbruin hout. De kerk ademt door en door lichtheid en helderheid.



Het altaar



Het interieur



De koepel

Dag 4

Vandaag gaan we varen in het Spreewald, een bosrijk veengebied dat is ontstaan door de vele vertakkingen van de rivier de Spree. Daarnaast zijn voor de ontwatering van het gebied veel kleine kanalen aangelegd. De totale lengte van de waterlopen bedraagt meer dan 970 km. Sinds 1991 is het Spreewald door de Unesco erkend als biosfeerreservaat. Het gebied is dun bevolkt en een groot deel van de Sorbische minderheid woont hier.

Na een rit van zo'n 100 kilometer komen we bij onze bestemming aan. De laatste meters worden in the middle of nowhere op een smal doodlopend weggetje afgelegd en dat eindigt bij een klein parkeerterreintje. We verbazen ons dan ook niet dat het parkeren gratis is.

Bij aankomst bij Bootshaus Rehnus stappen we in een originele houten Spreewaldkahn. Dat is een platglijdende boot met een maximale lengte van 9,50 meter en een maximale breedte van 1,90 meter. De boeg is breder dan de achtersteven.

Koffiekannen en koeken volgens een oud Spreewalder recept worden aangereikt en dan steken we van wal. De typische bootjes worden met de hand aangedreven en terwijl de schipper de houten schuit met een lange stok vooruit duwt, vertelt hij ons over het natuurgebied en de cultuur in het Spreewald. Deze schuitjes werden al vroeger door de jagers en vissers in het gebied gebruikt en vormen nog altijd een belangrijke vorm van transport voor de bewoners.

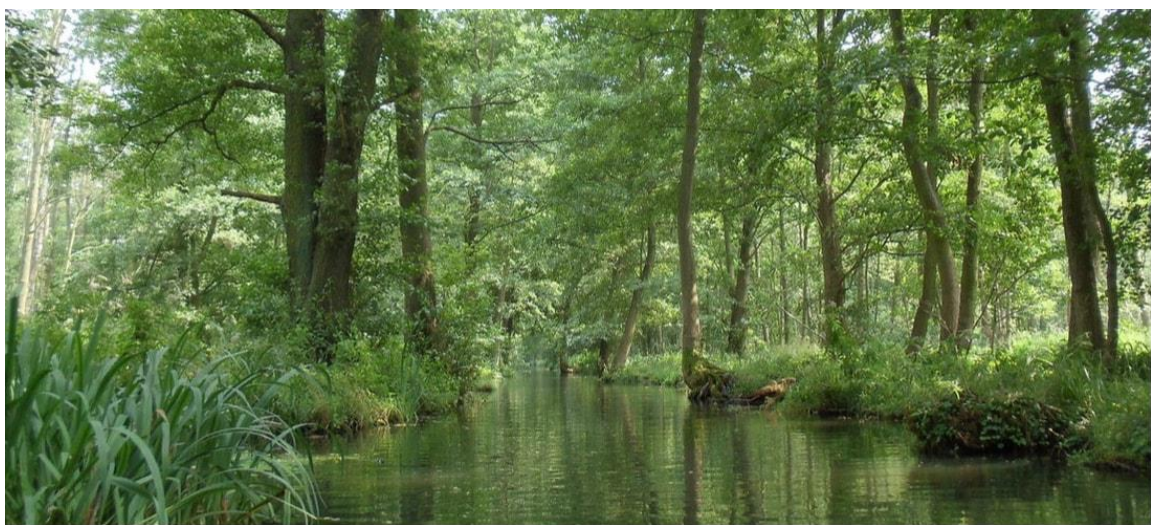


Bootshaus Rehnus



Inscheping

We zien keurige percelen grond, woeste natuur, landerijen, twee bevers, een soort rat, scholen kleine visjes, en horen veel zingende en fluitende vogels. Wat een schitterende natuur en wat een stilte!





We lunchen in het Spreewaldhäuschen van Bootshaus Rehnus. De specialiteit van deze streek is boterhammen besmeerd met smout, ham en augurk.



We zitten nog wat na in de zon en daarna aanvaarden we de terugreis naar ons hotel.



Dag 5

Even voor zeven uur rijden we naar huis. Het is zes graden minder dan gisteren en het is mistig en regenachtig.

Om kwart voor tien maken we onze eerste stop bij Raststätte Loppwald bij Helmstedt. Het geplande vertrek is om half elf, maar het rijtijdenbesluit is er de oorzaak van dat we nog zeven minuten moeten wachten.

De reis verloopt zeer voorspoedig en eerder dan verwacht komen we in Heerde aan voor ons afscheidsdiner in "De Keet van Heerde". Volgens sommigen is het wat te vroeg om te dineren, maar ja, we zijn ook vroeg vertrokken.



De Keet van Heerde

We nemen hier afscheid van Jan, onze chauffeur. Kees, ook een bekende van ons, zal de laatste etappe van hem overnemen.

Na het diner "ruikt iedereen de stal" en na een vlotte rit bereiken we Enkhuisen

Enkhuisen

Rond kwart over zeven draaien we het Stationsplein in Enkhuisen op.

We kijken terug op een bijzonder mooie culturreis, met mooi weer en heel gezellige deelnemers.

Met dank aan het bestuur.

Trix & Edward